

MTC-500 Lite

Guia Básico

Revisões

Data	Versão	Descrição	Autor
17/07/08	1.0	MTC-500 Lite user guide - English	Wesley W. S. Diniz
21/07/08	1.1	Guia do usuário mtc-500 Lite - Português	Wesley W. S. Diniz

TERMO DE CONFIDENCIALIDADE

As informações contidas neste documento são confidenciais e se constituem em propriedade da MAXTRACK INDUSTRIAL LTDA (MAXTRACK). Estas informações não poderão ser utilizadas para outro propósito senão avaliar esta proposta, não podendo ser reveladas fora de sua organização sem prévia autorização por escrito da MAXTRACK. É vedada a geração de fotocópias deste documento, bem como sua reprodução ou distribuição, no todo ou em parte, por qualquer meio, inclusive sob meio gráfico, magnético, ótico, fotográfico ou eletrônico. A MAXTRACK se reserva o direito de requisitar a devolução desta proposta ao fim do processo de avaliação.

Sumário

Introdução	4
1. Configurando o MTC-500 Lite	5
2. Introdução ao Arena Control Center	8
3. Cadastro de Equipamento.....	10
5. Cadastro de veículo.....	11
7. F.A.Q – Perguntas e Respostas Frequentes	13
8. Galeria de vídeos.....	14

Introdução

Este guia tem como objetivo auxiliar os usuários iniciantes a configurar e utilizar as funções básicas do equipamento MTC-500 Lite. Para informações mais complexas e detalhadas, é aconselhável consultar o manual completo.

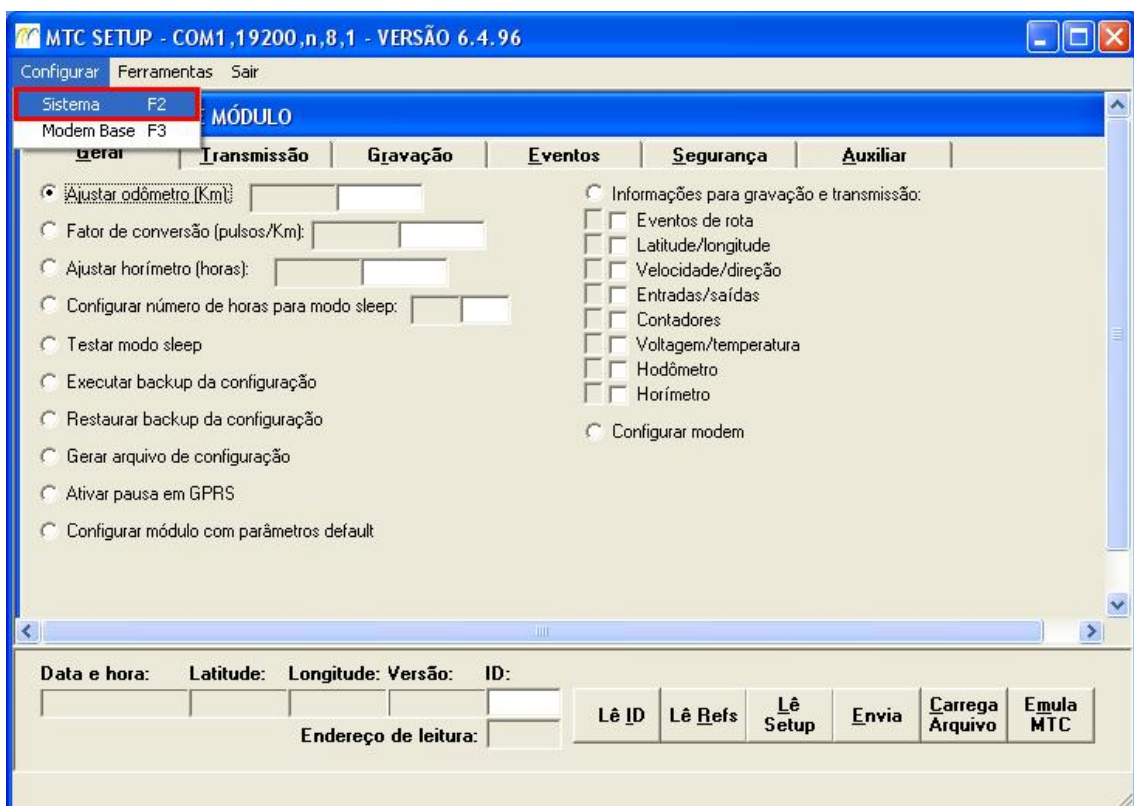
1. Configurando o MTC-500 Lite

Aqui mostraremos como configurar um equipamento MTC-500 Lite para se conectar ao servidor de testes da Maxtrack.

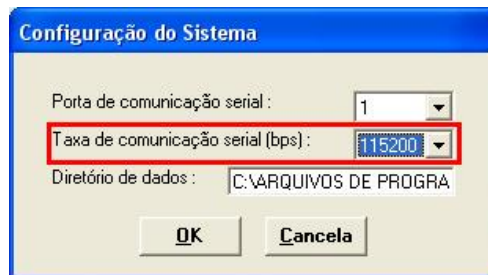
→ Primeiramente conecte o cabo serial na porta RS-232 do módulo



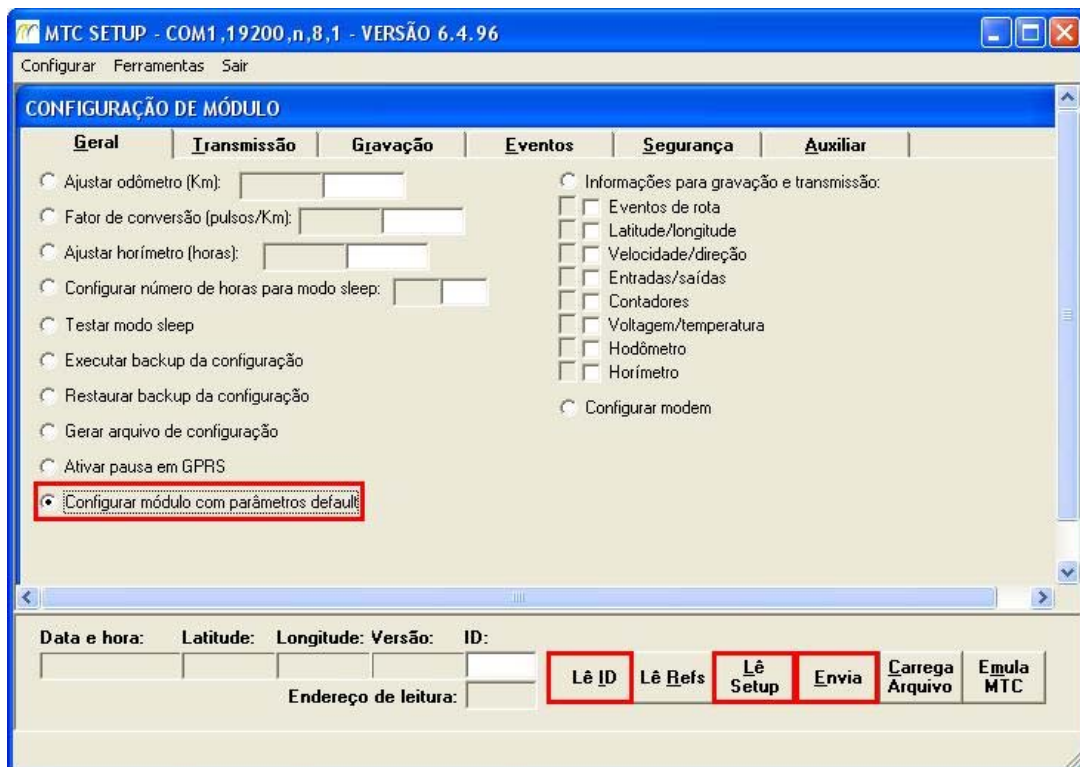
→ Abra o software MTC-setup 6.4.96 e a janela abaixo será exibida, então clique em **Configurar > Sistema**



→ Coloque o valor “115200” no campo “Taxa de comunicação serial” e clique em OK



→ Iniciando a configuração:

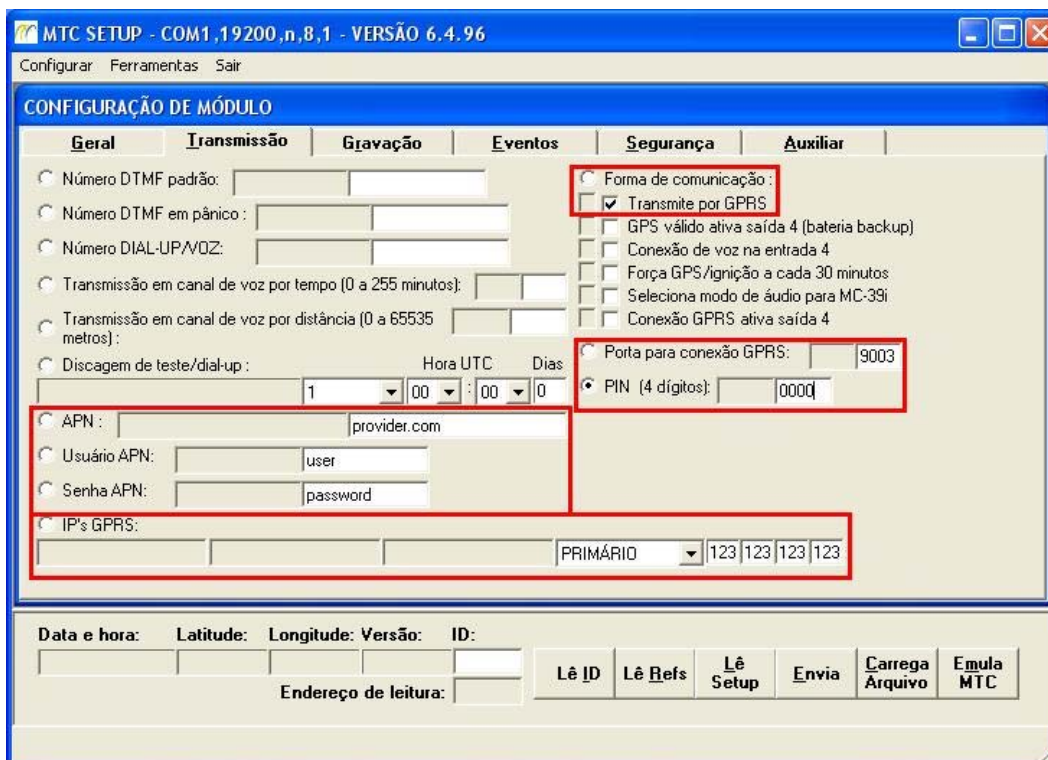


1. Clique no botão “*Lê ID*” para ler o ID do módulo;
2. Clique no botão “*Lê Setup*” para ler as configurações do módulo;
3. Marque a caixa “*Configurar módulo com parâmetros default*” e clique no botão “*Envia*” para enviar as configurações para o módulo. Esta configuração irá restaurar o setup padrão do módulo;
4. Clique no botão “*Lê setup*” novamente.

Nota: Para cada configuração realizada é necessário clicar no botão “Envia” e “Lê setup” respectivamente, para validar as configurações.

➔ Configurações de Transmissão

Primeiramente, selecione a aba Transmissão no topo da tela



1. Marque a opção **“Forma de comunicação”** e então marque a opção **“Transmite por GPRS”**. Esta configuração irá habilitar a transmissão por GPRS;
2. Selecione a opção **“Porta para conexão GPRS”** e coloque o número da porta na qual seu módulo irá se conectar ao servidor. **A porta do Servidor da Maxtrack é a 9003**;
3. Se seu cartão possui um **PIN**, você terá que removê-lo (coloque o cartão em algum telefone e desabilite o PIN) e coloque **“0000”** no campo PIN;
4. Selecione a opção **“APN”** e coloque o endereço de conexão GPRS de sua operadora.
Ex: claro.com.br
5. Selecione a opção **“Usuário APN”** e coloque o usuário;
6. Selecione a opção **“Senha APN”** e coloque a senha;
7. E finalmente marque a opção **“IP's GPRS”** e coloque o IP primário e secundário de seu servidor (Lembrando que estamos configurando o mtc-500 para se conectar ao servidor da Maxtrack, logo você deverá deixar o IP padrão **200.251.188.130**).

Nota: Nunca se esqueça de clicar no botão envia depois de cada configuração. Se você não o fizer as alterações NÃO SERÃO GRAVADAS.

➔ Finalizando as configurações

Depois destes passos seu equipamento está quase pronto para transmitir, vamos fazer apenas umas últimas verificações:

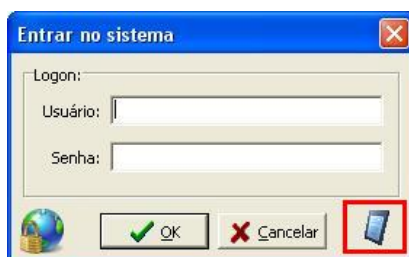
- Esteja certo que seu **SIM CARD** está desbloqueado;
- Esteja certo que a **APN** está correta (Algumas operadoras possuem um password que contém mais de 10 dígitos, se for o caso, entre em contato com a operadora ou tente se conectar sem usuário e senha)
- Certifique-se que o **PIN** do seu **SIM CARD** foi desabilitado e que o valor "0000" está no campo PIN no setup;
- Observe o comportamento dos leds: O Led A deve piscar em vermelho duas vezes rápidas a cada 3 segundos e o Led B deve permanecer aceso em verde.

Se todos estes passos estiverem OK, agora poderemos aprender a usar as funções básicas do **Arena Control Center**.

[Assista ao vídeo aqui](#)

2. Introdução ao Arena Control Center

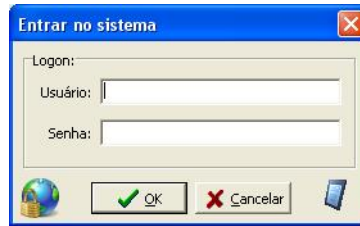
1. Primeiramente faça o download do Arena Control Center 13: www.maxtrack.com.br;
2. Execute o arquivo "**ControlCenter.exe**";
3. A seguinte janela será aberta;
4. Clique no botão em destaque;



5. Coloque o seguinte endereço de Web Service: (servidor Maxtrack)
<http://200.251.188.130:5555/brasil/arenawebsevice.dll>

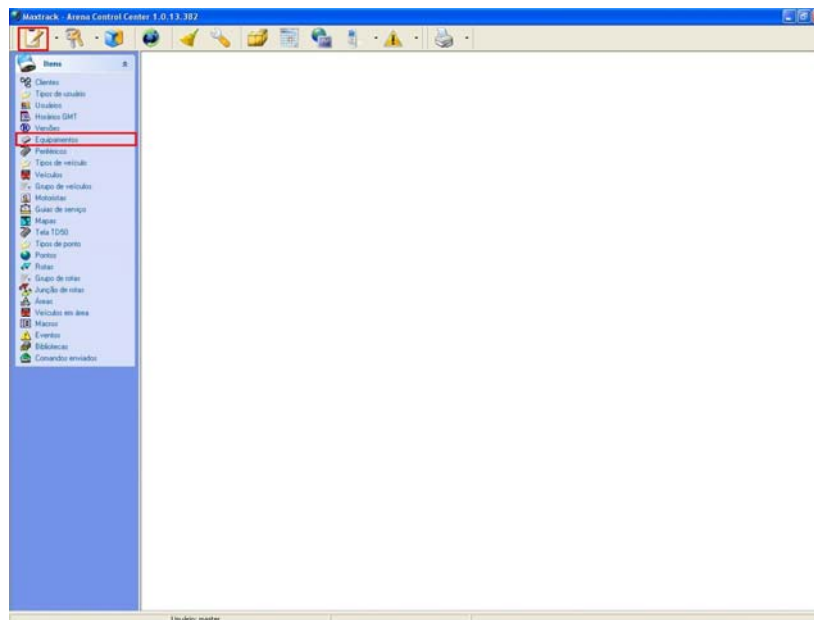


6. Faça login no sistema com seu usuário e senha;



[Assista ao vídeo aqui](#)

7. A seguinte janela será aberta. Agora nós vamos cadastrar o equipamento, clique no menu “*Equipamentos*” e então clique no primeiro botão (“*Novo*”) no menu acima:



3. Cadastro de Equipamento



Cadastro de equipamentos

Serial: 123456 Senha do DTMF:

Código externo: 0

Versão:

Código	Descrição
500I	MTC500V500I

Cliente:

Código	Descrição
Max2007	Maxtrack Industrial Ltda



Dados do telefone:


Código de área: Número: Operadora:

PIN: PUK: Serial do telefone:

- Insira os 6 dígitos correspondentes ao serial do equipamento. Na parte de trás do módulo você verá 10 dígitos, o serial que deverá ser cadastrado são os 6 dígitos do meio.

Exemplo: 12-345678-90, o número que deverá ser cadastrado é o "345678"

- No campo "Versão" escolha uma versão de firmware

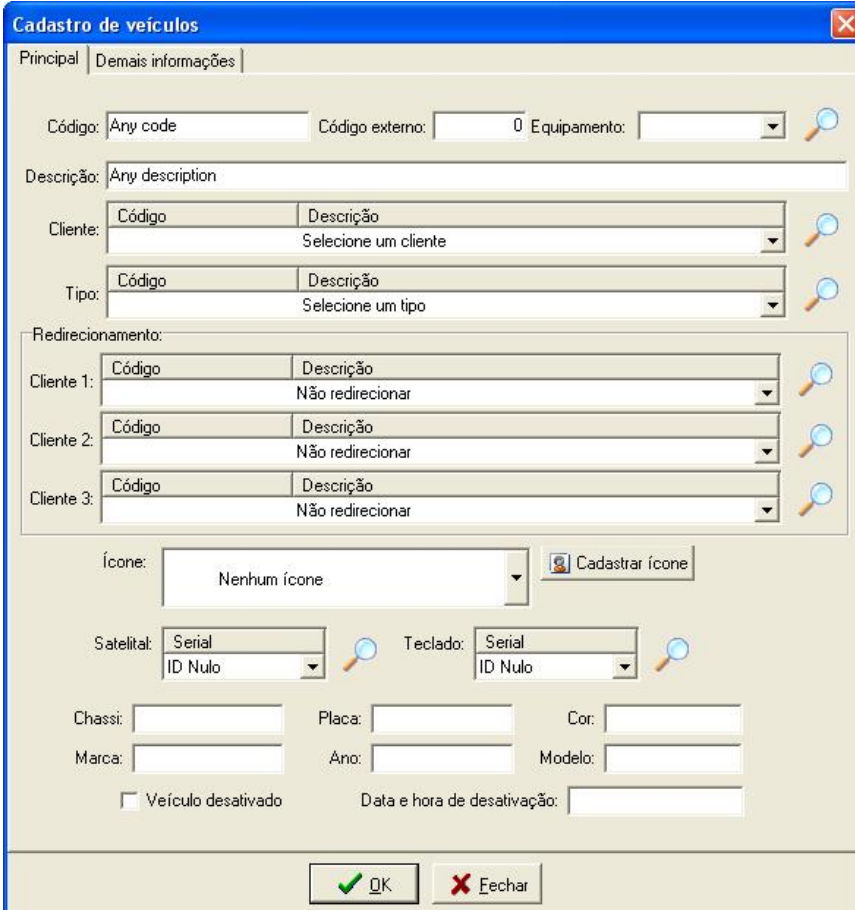
- No campo "Cliente" clique no ícone  e depois clique no botão "Filtrar", assim a caixa de seleção de cliente será preenchida, selecione o cliente desejado;

Nota: Os demais campos são apenas para informação, o preenchimento destes é facultativo.

[Assista ao vídeo aqui](#)

5. Cadastro de veículo

Agora na tela principal, clique no menu “Veículos” e clique em “Novo”, a seguinte janela irá aparecer:



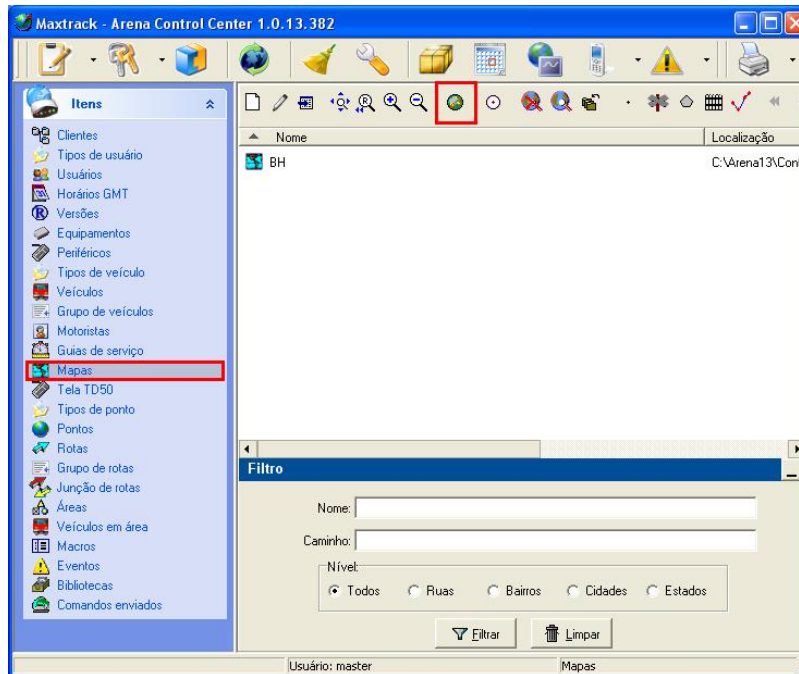
1. **“Código”**: Insira um código de identificação do seu veículo;
2. **“Descrição”**: Insira uma descrição
3. **“Equipamento”**: Insira o serial do equipamento que foi cadastrado anteriormente;
4. **“Cliente”**: Use o mesmo procedimento utilizado no cadastro de equipamento;
5. **“Tipo”**: Selecione um tipo de veículo utilizando o mesmo procedimento acima (cliente) e clique OK.

Agora que nós já cadastramos um equipamento e um veículo, podemos visualiza-lo no mapa.

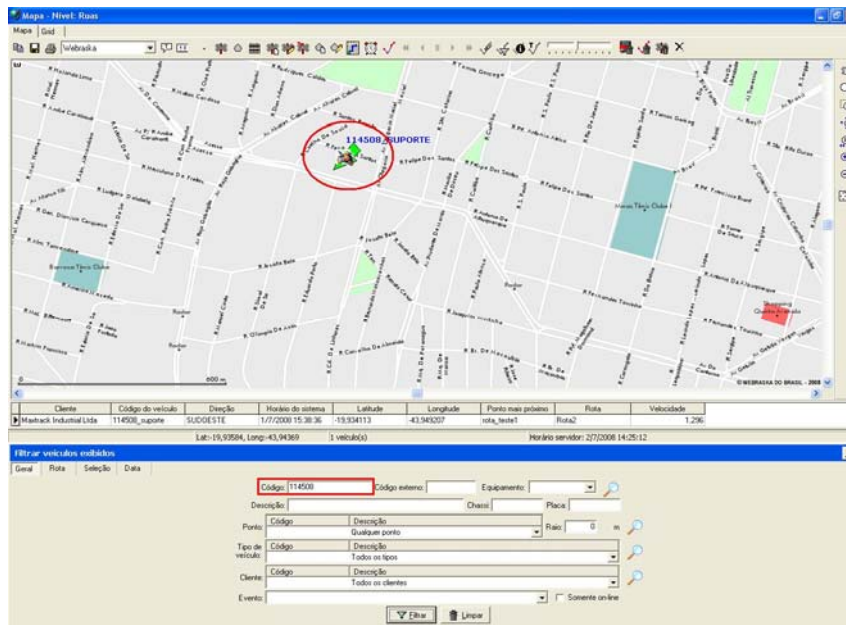
[Assista ao vídeo aqui](#)

6. Web Maps

Na tela principal, selecione a opção **“Mapas”**, logo após clique no ícone **“Abrir mapa da web”**



Agora na tela do mapa, digite o código do seu veículo no campo correspondente e clique em **“Filtrar”**, para localizá-lo no mapa.



[Assista ao vídeo aqui](#)

Aqui nós aprendemos como utilizar as funções básicas do equipamento MTC-500 Lite. Mais informações poderão ser encontradas nos manuais dos equipamentos.

7. F.A.Q – Perguntas e Respostas Frequentes

1) Com quais frequências o MTC-500 Lite trabalha?

*O MTC-500 Lite possui um modem Quad-band que funciona nas frequências:
850mhz/900mhz/1800mhz/1900mhz*

2) Minha senha de APN tem mais do que 10 dígitos, o que posso fazer?

Você pode tentar conectar-se sem usuário e senha, caso contrário entre em contato com sua operadora e solicite uma outra senha se possível.

3) O MTC-500 Lite envia mensagens SMS?

Não, esta função não está implementada no MTC-500 Lite

4) Qual o tamanho do pacote de dados transmitido pelo MTC-500 Lite?

O pacote transferido possui em média 120 bytes

5) Qual o intervalo de transmissão máximo configurável no MTC-500 Lite?

Atualmente, o intervalo máximo é 4 minutos e 15 segundos

6) Meu mtc-setup não responde aos meus comandos, aparece a mensagem "Nenhuma resposta do módulo", o que posso fazer?

Isso pode ocorrer por incompatibilidade do MTC-500 e sua porta serial, ou porque a velocidade de comunicação de 115200 não foi configurada; Tente também utilizar outro computador nos casos extremos.

7) Não consigo logar no servidor da Maxtrack, o que pode estar ocorrendo?

Seu usuário pode ter expirado, ou o endereço de web service está incorreto, ou o servidor está em manutenção.

8) MTC-500 Lite pode ser instalado em barcos ou aviões?

Sim, o equipamento pode ser instalado em qualquer veículo que possua uma fonte de alimentação.

8. Galeria de vídeos

- MTC-SETUP: Configuração básica – [Assista aqui](#)
- Arena Control Center: Login – [Assista aqui](#)
- Arena Control Center: Cadastro de equipamento – [Assista aqui](#)
- Arena Control Center: Cadastro de veículo – [Assista aqui](#)
- Arena Control Center: Acesso ao mapa – [Assista aqui](#)